

広報

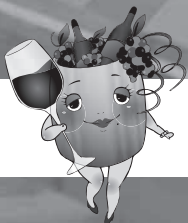
# うらうす

2022  
No.698

# 11

浦臼小学校学習発表会

P4・・・札幌市立大学共同研究事業うらうす建物紹介③  
P18・・・インフルエンザ予防接種費助成



浦臼町公式SNS



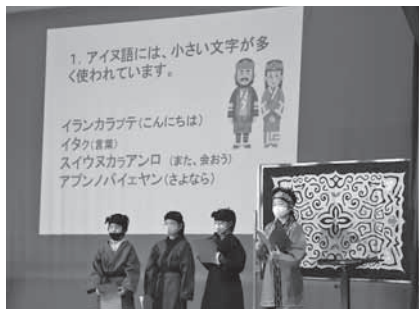
# まいたうんTOPICS

## 浦臼小学校学習発表会

10月15日(土)、浦臼小学校学習発表会が感染症対策を行った上で開催されました。

児童は劇やダンス、学習発表などこれまで準備を進めてきた成果を十分に発揮し、保護者から大きな拍手が送られました。

6年生の砂場彩世さんは「無事学習発表会が開催できて良かったです。6年生みんなで劇をやりきったことが嬉しかったです」と話していました。



## 浦臼中学校・嶺北中学校の生徒が町をPR!



9月27日(火)、浦臼中学校2年生11名と友好交流町の高知県本山町立嶺北中学校2年生16名が、札幌駅前通地下歩行空間にて両町のPRや特産品の物販体験を行いました。

生徒はおすすめスポットをPRしたり、浦臼町産の米や野菜、本山町のしそジュースなどの特産品について、お客さんに丁寧に説明しながら販売しました。

天野群斗さんは「初めてこのような体験を行い、最初は緊張しましたが、みんな優しい方ばかりだったので楽しくできました」と話していました。

有料広告

### ほくもんフリーローン『まねき猫』

ご融資金利 年5.0%、年7.0%、年9.0%、年14.0%  
(固定金利・保証料含む) (平成27年4月1日現在)

※ご融資金利は保証会社の審査のうえで決定させていただきます。  
※さらにお取引内容によって上記金利より年0.20%優遇いたします。

・ご融資額 500万円以内 ・ご利用期間 10年以内

※融資条件を変更する場合は、手数料がかかる場合があります。  
※保証会社の審査によって、ご希望に添えない場合があります。  
※詳しくは当金庫本支店窓口にお問合わせください。

他金融機関、クレジット、消費者金融で

ご利用中のローンの借換もOK

ふれあいを大切にする  
**北門信用金庫**

<http://www.shinkin.co.jp/hokumon/>

北門信用金庫 浦臼支店 TEL 68-2011



## 日本ムービングハウス協会との協定締結

9月28日(水)、町と一般社団法人日本ムービングハウス協会との「災害時における応急仮設住宅の建設に関する協定」の締結式が行われました。この協定は、大規模災害発生時における、速やかな応急仮設住宅建設への協力体制強化を目的として締結されたものです。



## 土井よし子氏に人権擁護委員を委嘱

土井よし子氏が10月1日付けで法務大臣より人権擁護委員の委嘱を受けました。人権擁護委員は、差別やいじめ、プライバシーの侵害など人権に関わる悩みの相談を受け付けたり、人権教室などの啓発運動を行っています。



## ご寄付いただきました

10月17日(月)、林田光義さんから「医療・福祉のために役立ててほしい」とご寄付いただきました。ご厚意に沿えるよう大切に使用させていただきます。ありがとうございました。



## 「浦臼砂川線・浦臼滝川線」が運行開始

新たなバス路線である「浦臼砂川線・浦臼滝川線」の運行開始を記念し、10月1日(土)、セレモニーが行われました。

「浦臼砂川線」は浦臼駅を出発後、奈井江町・砂川市立病院を經由して砂川駅まで運行し、「浦臼滝川線」は新十津川市街を經由して滝川駅まで運行します。また両路線、土・日・祝日も運行します。

### 有料広告

#### ●【正社員、パート募集】 浦臼町の特産品 ギビエ肉の加工



北海道ジュウリュウ浦臼工場



浦臼町ギビエ処理加工センターで、エゾシカ肉の仕事をしませんか？

勤務地/浦臼町字於札内330番地の13

仕事内容：エゾシカ肉等の処理、加工、パッキング、検品など

【正社員】勤務時間：AM5:00～20:00(実働8時間2交代制、残業あり※時間は季節により変動)休日：毎週水曜日定休、他1日の週休2日制、年末年始他 対象：要普通免許(MT車)、給与：¥22万/月～(年俸契約制) 待遇：社保、通勤手当(通勤距離によって支給)、他

【パート】対象：通勤可能で健康な方、時給：¥920/時～ 待遇：距離に応じて交通費支給します ※勤務時間、日数、農業従事者の季節雇用希望など、面接時にご相談ください。まずはお気軽にお問い合わせを。

連絡先→0125-24-1105(本社) 担当：杉岡 ※受付・面接は本社(滝川市)で行います。

# 館（旧郵便局）

## 郵便局から食事処へ 洋風スタイルな木造建築

ご飯時にお客さんで賑わいを見せており、町民の皆に愛されている食事処「館」ですが、建物の最初の用途は浦臼村の郵便局として昭和10年頃に竣工しました。札幌線の全線開通と同じ年ですね。現在もエントランス部分では郵便局時代の名残である窓口がお客さんをお出迎えしてくれています。郵便局として使用していた時期は、役場庁舎や消防署なども木造建築で、石造の建築もあり、市街地はちょっとハイカラな景色だったことが想像されます。

【構造・規模】  
木造 2階建て  
【竣工年】  
昭和10年頃



◀旧郵便局

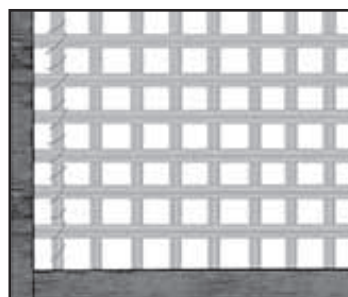


◀内部の様子

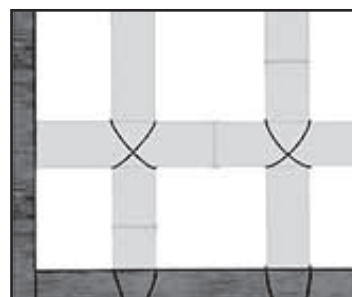
## || モダンな建築様式

この時代の郵便局はまちのシンボリックな建物になるので当時の郵便局や通信を管理する逓信省は全国の主な郵便局に近代建築様式を取り入れたようです。浦臼村の郵便局も例に漏れずモダンなスタイルとなっており、上げ下げ窓は札幌にある重要文化財の「豊平館」と同じ様式になっています。しかし、洋風スタイルであればペンキ塗りにするところですが、この建物は民家と同じ素地の下見板張りになっています。現在の「館」は金属サイディングに覆われていますが、サイディングを剥けば当時の下見板が出現します。ちょっと見てみたいかも…？

## || 北国ならではの構造



▲葦の木舞



▲竹の木舞

外観は洋風ですが、構造は和風で昔からある木造軸組みというものです。そして特徴的なのが「土塗り壁」本来、竹を組んだ「木舞」に土を塗って壁にしますが、北海道などの寒冷地ではなかなか竹が取れないので「葦」で代用しています。町内の同年代の建物でも同じ造りがみられました。葦は竹よりも強度が弱いので竹の場合よりも間隔を細かくして、束ねて土壁の下地にしています。北国ならではの工夫を感じますね。



▲「館」  
何も塗っていない素地の下見板



▲「豊平館」  
こちらは白とウルトラマリンブルーのペンキ塗りの「館」と同じ上げ下げ窓



こんにちは！  
札幌市立大学の三角<sup>みかど</sup>颯音と申します。めっきり寒くなって来ましたが、いかがお過ごしでしょうか？私は急な寒暖差にやられて体調を崩しました。みなさまもお気をつけください！私はこれまで何度か浦臼に行ったとき必ずと言って良いほど館でご飯を食べているのですが、あんなにメニューが豊富なのに何でも美味しく本当に毎回感動しています！まだまだ浦臼に何う機会があるのでいつかは全メニュー制覇とかしてみたいですね。  
写真は館で頼んだホットケーキです！美味しかった！

ご誕生  
おめでとう  
ございます!



なか がわ ゆ ら  
中 川 悠 咲ちゃん

令和4年9月17日生(浦臼第1)



保護者 中川佳太さん  
麻利沙さん

一言 元気に育ってね

## 「浦臼砂川線バス」「浦臼滝川線バス」のご利用方法

今年10月から「浦臼砂川線」「浦臼滝川線」の運行が始まりました。

他の路線バスとは違い、一部区間に乗降制限を設けたり、料金を乗車の際に支払ったりと、初めて利用される方の中には、違いに困惑する方もいるかと思えます。

両路線とも、他の路線バスと同じルートを走行することから、一部区間に乗降制限を設けています。また、一部区間の乗降制限を設けているため、後でトラブルにならないよう、事前に行先を確認するためにも料金前払いとしています。乗車の際には、先に料金をお支払いください。定期券の方も乗車時に定期券を提示してください。

バスを維持するためには、皆さんの利用が必要です。多くのご利用をお願いします。

お問い合わせ 総務課交通防災係 電話：68-2111

## 滝川警察署からのお知らせ

### 「犯罪被害者週間」について

11月25日から12月1日まで、「犯罪被害者週間」です。

また、11月25日は、「北海道犯罪被害を考える日」です。

犯罪被害者等が置かれている状況やそれを踏まえた支援の必要性について考え、社会全体で犯罪被害者等を守り、支えていく気運を醸成していくことが重要です。

社会に広げよう被害者支援の輪

### 11月は「指名手配被疑者捜査強化月間」です!

現在、警察では総力を挙げて指名手配被疑者の早期検挙に取り組んでいます。

指名手配被疑者の検挙には、住民皆さまのご協力が不可欠です。指名手配被疑者によく似た人を見かけたなど、わずかな情報でも結構ですので、警察に通報していただきますようご協力をお願いいたします。

お問い合わせ 滝川警察署 電話：24-0110

### クリーンプラザくるくるの利用制限

クリーンプラザくるくるでは、**11月12日(土)**に電気設備の改修工事を行います。工事中は施設を利用できません。

ご不便をおかけいたしますが、何卒ご理解の程よろしくお願いいたします。

お問い合わせ 住民課生活係 電話：68-2112

有料広告

あなたの  
幅みに  
コタエを  
出します

面談  
電話  
相談予約  
ダイヤル

**完全無料**  
0125-22-8373  
平日 10:00~16:00(12:00~13:00を除く)

気軽に  
電話で相談

ハロー弁護士相談 月~金曜日10:00~16:00(祝日・年末年始は除く)  
011-281-8686 1回15分  
相談無料

※掲載の時間や相談方法等は予告なく変更する場合がございます。

札幌弁護士会 中空知法律相談センター

## 防災行政無線などを用いた情報伝達訓練の実施

地震・津波や武力攻撃などの発生時に備え、次のとおり情報伝達訓練を行います。この訓練は、全国瞬時警報システム（Ｊアラート）（※）を用いた訓練で、浦臼町以外の地域でも様々な手段を用いて情報伝達訓練が行われます。

- （１）訓練実施日時 令和４年１１月１６日（水）午前１１時００分ころ
- （２）訓練で行う放送試験

情報伝達手段	放送内容
防災行政無線	町内に設置してある防災行政無線から、一斉に、次のように放送されます。 <b>【放送内容】</b> 上りチャイム音＋「これは、Ｊアラートのテストです。」×３＋下りチャイム音



（※）Ｊアラートとは、地震・津波や武力攻撃などの緊急情報を、国から人工衛星などを通じて瞬時にお伝えするシステムです。  
お問い合わせ 総務課交通防災係  
電話：６８－２１１１

## 自衛官募集

募集種目	資格	受付締切日	試験日
陸上自衛隊 高等工科 学校生徒	令和５年４月１日現在、１５歳以上 １７歳未満の男子で、中学校卒業または 中学校卒業見込みの者（平成１８年 ４月２日から平成２０年４月１日までの 間に生まれた者）	令和４年１０月１日 ） 令和５年１月６日	１次：令和５年１月１４日、１５日の指定 する１日（１４日は滝川市内にて実施） ２次：令和５年１月２６日～２９日までの 間の指定する１日 合格発表：令和５年２月９日
自衛官 候補生 （男子・女子）	１８歳以上 ３３歳未満の者 現在３２歳の方は生年月日により応募 の可否が変わります。 詳しくはお問い合わせください。	年間を通じて行っております。 第５回メ切 令和４年１２月９日 第６回メ切 令和５年１月２１日	第５回：令和４年１２月１７日、１８日 第６回：令和５年１月２７日、２８日

※新型コロナウイルス感染拡大の影響により、受付期間および試験日が変更・延期される場合があります。

お問い合わせ 自衛隊札幌地方協力本部滝川地域事務所 電話：２２－２１４０  
ホームページ：https://www.mod.go.jp/pc/sapporo

## 高齢者世帯等生活支援金

町では新型コロナウイルス感染症の影響による物価高騰等の影響緩和のため住民税非課税世帯のうち高齢者および障害者の属する世帯に支援金を支給します。対象と思われる世帯へ１０月中旬に「確認書」を送付していますので内容の確認をお願いします。また、確認書は届いていないが対象と思われる方は、保健センターまでお問い合わせください。

### １．支給対象世帯

- ・令和４年６月１日現在で浦臼町に居住する「住民税非課税世帯」のうち、以下のいずれかに該当する世帯
- ① ６５歳以上の高齢者を含む世帯
- ② 各種障害者手帳（身体障害者手帳、精神障害者保健福祉手帳、療育手帳）が交付されている者を含む世帯

### ２．支給額

１世帯 １２，０００円

※確認書が届いていない状態で申請を行う場合は、対象要件の確認を行うために下記のものが必要となります。

- ① 障害者手帳
- ② 身分証明書（免許証、マイナンバーカード等）
- ③ 振込先口座確認書類

お問い合わせ 福祉課介護福祉係（保健センター） 電話：６８－２２８８

# 議会だより

No.130(R4.11.2発行)

## 令和4年 第3回浦臼町議会定例会 一般質問

第3回定例会は9月13日に開催し、7議員から一般質問がありましたので、内容を要約し報告します。



親しまれる議会だよりを目指します。

### 光回線の現状

#### Q 質問

町とNTT東日本が取り組んでいた光回線整備について未整備地区の現在の利用状況と今後の活用について伺う。

#### A 町長答弁

東日本電信電話株式会社を確認したところ今回整備した地区のフレッツ光の加入申し込みは、7月15日現在、77件との報告を受けている。  
避難所施設や観光施設のWiFi整備を進め、利用者の円滑な情報取得、発信に役立てていきたい。



静山議員

### 多世代交流施設等の進捗

#### Q 質問

浦臼駅周辺の整備計画は、浦臼駅周辺整備検討委員会の提言を基本として進められていると思うが、令和4年度は用地買収と基本・実設計、令和5年度は建設、令和6年度は運用となっている。現在の進捗状況は。

#### A 町長答弁

5月23日、多世代交流施設建設に向けて、支障物件に関する調査委託した結果に基づき、現在は地権者と個別協議に入っている。  
基本・実設計については、5月24日に業者と委託契約を行い、石造り倉庫の再利用も含めて設計をしている。

### 保育所における使用済みおむつの取り扱い

#### Q 質問

認定こども園なかよしでは、使用済みおむつをどの

ように管理しているのか。  
また、帰宅時に持ち帰ることになっているが、保護者園の運営者側、町との協議で決定されたのか。

#### A 町長答弁

使用済みおむつは、感染症対策ガイドラインに基づき、密閉したふた付き容器に保管している。おむつ替えのときは、教諭は必ず手袋を着用し、子供一人ずつ手袋を替え消毒を行う。尿の場合は1枚、便の場合は2枚のビニール袋に入れ密閉し、一人ずつ決められた個別の容器に入れる。降園後は保管容器を消毒して感染予防に努めている。保管している使用済みおむつは、迎えに来た保護者が持ち帰っているが、設立当時、運営者と町側で協議した記録は残っていない。  
現在は入園申し込みのときに、保護者に説明を行い持ち帰ることに承諾をいただいている。

#### Q 再質問

今後、持ち帰ることが園

と保護者の負担になるのではないかと思っっている。子育て支援として、園での処理について検討できないか。

**A町長再答弁**

こども園での処理の検討について協議は行う。



中山議員

**JR札沼線の線路の今後の方針について**

**Q質問**

①本線の撤去作業の予定と、その後の売却計画は。  
②残る砂利の処分方法は。  
③全線を売却予定地とするのか。町が所有するために売却せず残す土地はあるのか。

**A町長答弁**

令和4年度は波止場線踏切から浦臼沢線踏切までの約6キロのレール・枕木を

撤去する。

また、札的駅、鶴沼駅、於札内駅の駅舎と各駅のプラットホーム、トレフトシナイ川橋りょうを撤去する。

令和5年度は新十津川町境界から旧鶴沼小学校まで約3キロ、令和6年度は旧鶴沼小学校から集治監沢踏切までの約3キロのレール・枕木の撤去を計画している。

売却については、購入を希望する隣接者への意向調査と現地調査を行い、申請内容の審査後売買契約を行う。

譲渡代金が納入された後、所有権移転登記を行う。砂利の処分費用はJRの

支援金に含まれないためレール・枕木を撤去した後の状態で引き渡しとなる。測量代金・所有権移転に係る費用は町が負担する。土地は低価格で譲渡するため、

砂利の処分は個人負担とする。譲渡予定地は、隣接する土地の所有者に有効に利用していただきたい。

なお、浦臼駅周辺、晩生内地区コミュニティセン

ター、旧鶴沼小学校跡地周辺、道の駅周辺については売却しない予定である。

**Q再質問**

①砂利の処分について、工事現場で使用可能と聞いているので町内土木業者と話し合いをされてはいかがか。  
②晩生内の波止場線から札的までの区間は国道の4車線化など将来的な見地から

町有地として所有し、無償賃貸することはどうか。

**A町長再答弁**

①処理の方法については民間事業者で比較的低価格での処理が可能か調査を行う。

②国道の4車線化については当別町の高規格道路までの整備計画となっている。

可能性としては十分考えられる提言だと思つが、今は地権者の方に低価格で譲渡する方向で事業を進める。



野崎議員

**多世代交流施設の指定管理者選考について**

**Q質問**

駅周辺整備の多世代交流施設の指定管理者は未定だと思つが、複数の申し込みがあつた場合の選考基準について伺いたい。

**A町長答弁**

指定管理者の選考基準として、施設を適切に維持管理でき、有効に活用し、利用者サービス向上が図られる団体等を候補者として選定するものである。選定を公平・適正に行うため、町職員や学識経験者を含む10名からなる選定委員会において審議することになっている。

複数応募の取り扱いは、町が提示した条件を満たしていることと、施設を効果

的に活用していくための提案も含めて審査・選定することになる。

なお、選定委員会で選定された候補者が指定管理者に指定されるためには、地方自治法第244条の2第6項により議会の議決を受けることになる。

**Q再質問**

指定管理者の募集はいつから行うのか。

**A町長再答弁**

開設の前年度というのが通常の流れになる。

多世代交流施設については令和5年度の募集となる。

**Q再々質問**

選定基準に当てはめ、住民の福祉に資する団体、施設にしてほしいと思つ。





高田議員

### 带状疱疹ワクチンの助成について

#### Q 質 問

带状疱疹ワクチン接種の周知と費用の助成について伺う。

#### A 町長答弁

平成28年から厚生労働省の厚生科学審議会予防接種・ワクチン分科会等において議論が行われたが、いまだ任意接種となっている。現在のところ、中空知管内で接種費用を助成している市町はない。今後、国の定期接種化への動向に注視し、希望者にはワクチン接種ができる医療機関の情報を提供できるように努める。

### 大規模災害時の対応について

#### Q 質 問

大規模災害時の対応の現状と今後の対策について伺う。

①交通弱者、高齢者の避難体制について。

②冬期における避難所の設置運営について。

③災害装備品、備蓄品の現状について。

④防災訓練の実施について。

⑤防災マネージャーの採用の見通しについて。

#### A 町長答弁

①令和3年5月内閣府よりガイドラインが示され、警戒レベル3の高齢者等避難の発令により避難行動を開始することとなった。防災行政無線、消防団による広報活動、電話などで避難の呼びかけを行い、避難行動支援者の方も地域支援者や町内会役員の方々とともに避難をさせていただく。  
②防寒対策が一番の課題である。電源の確保は、行政

センターと4カ所の避難所で可搬型の発電機を使い、まず暖房機器の稼働を確保し、照明及び電話等の機能を維持し、冬期の避難所運営に当たる。

③毛布、ベッド、食料、水など避難生活の基本となる必需品の購入を優先的に進めている。

浦田町災害装備品整備計画に基づき、食料品は約200人分を想定、1日3食3日分を目標に備蓄することとしている。

購入費用は、地域づくり総合交付金事業を活用し進めていく。

④10月28日金曜日におけると活性化センターにおいて、職員による避難所設営訓練を実施する。

⑤採用に向けて要請を続けているが対象者の不足など採用には至っていない。採用条件の問い合わせなど具体的な動きも出てきているので、採用に向けて要望活動に努める。



折坂議員

### 役場職員の副業解禁を

#### Q 質 問

近年、国や民間の働き方改革が推進され、全国の各自治体でも地域貢献を通じた副業解禁の動きが活発化している。一次産業を基幹産業とする地域は、例外なく高齢化と人口減で慢性的な人手不足に陥っている。

役場職員が現場とともに汗を流し、労働の大変さや収穫の喜びを経験することで町民との交流が深まり、地域の課題を身をもって知ることが職員としてのキャリア形成にも役立つのではないかと考える。副業解禁に向けてルールづくりに着手していただきたい。

#### A 町長答弁

中空知管内では沼田町で令和4年度より開始している。先行事例を見ると、農業支

援だけではなくスポーツ指導など、幅広い分野を取り込んでいる市町村もある。業務の範囲や農業分野における人材派遣、民業との関係など、検討事項も多く、他自治体の状況を参考に今後制度化に向けて調査を進めていく。

### 目標を実現するために行政評価による進行管理を

#### Q 質 問

質の高い行政サービスを持続的に提供するために目標を設定し、目標達成のために指標で効果を可視化することが重要で、すべての施策、各施策を構成するすべての事務事業について、毎年度の行政評価(KPI指標)による検証が行われなければならない。また、行政評価の結果は公表し、町民への説明責任を果たすことも重要。事業の進捗状況や課題・問題を定期的に確認することは、トップの

思いを具現化していくために必要な作業であり、町民と協議しながら環境の変化に合わせて事業を改善していけば町民の理解も得られる。

①道の駅再整備計画の5年間を検証し、その上で今後の考え方や具体的な目標設定を町民に示し、一つ一つ指標をクリアしながら確実に実行してほしい。

②より多く活用されるよう各種条例の見直しを。

**A町長答弁**

各種個別事業の改善、見直し等は、これまでの実績や事業効果の検証を行い、次年度の予算要求や普通建設事業のヒアリングの際に協議を行っている。

①この5年間の検証結果を広く公表してこなかったことはこれからの課題とする。今後は、産業観光推進ブランドデザイン計画をもとに施設の運営体制や建設計画などを状況に応じてホームページで情報発信したい。

②適切な補助金の支出、運用を図るためさまざまな条件を設定していることを理解いただきたい。見直しの検討はする。



牧島議員

**国葬・弔意の強要について**

**Q質問**

日本国憲法が制定され国葬令は1947年に失効している。安倍元首相の国葬については、弔意を示すことが事実上の強制につながりかねず、憲法で保障されている思想、信条の自由を侵すことになる。町長、教育長の考え方を求める。

**A町長答弁**

政府は「国葬が、国民一人ひとりに弔意を求めるものだと誤解を招くことのないよう」地方自治体・教育委員会等に対する弔意表明の協力要請は行わないとした。北海道知事も、各自治体等に弔意の表明は求めないとした。

本町では、弔意表明の取り組みを行う考えはない。

**A教育長答弁**

現在のところ、文部科学省・北海道教育委員会から弔意表明の通知等はなく、学校に対して弔意表明を強制する考えはない。

**樺戸台地線の舗装を求める**

**Q質問**

町道樺戸台地線は、町道浦臼高台線交点から町道黄白沢線の交点の間約1.2kmが舗装されていないが、農作物の日常管理、移送、安全確保のために、この部分の舗装を強く求める。

**A町長答弁**

現在、町内の主要道路の未舗装区間は、樺戸台地線のほか町道山五号線の一部

などが、北海道の財政悪化と整備方針の見直しによって未整備となつている。現状の道路幅員での舗装と理解するが、町全域で舗装済み路線を含めた整備を計画的に実施している。損耗の度合いや民家の有無、交通量など優先度の高い路線から順次整備を行っている。安全確保に十分配慮した維持管理に努めながら優先度を考慮しつつ順次整備を行う。

**コルゲートパイプの施工箇所の点検と対応策を求める**

**Q質問**

この秋、一時通行止めとなった中津沿岸線に使用されていたコルゲートパイプは、施工後40年かそれ以上経過している。長期間経過し腐食が進み、周りの土砂が落下、表面が大きく陥没したものと私は考えている。

**A町長答弁**

町内河川での、この資材を使用している箇所数は。

また、点検対応が必要では、

**A町長答弁**

現在使用されているのは、大型車の通行が比較的少ない河川や道路となつていて、6か所での使用を確認しているが、浦臼町以外の国や北海道による施工も考えられ、敷設工事から相当の年数が経過しているなどすべてを把握できていない。

使用箇所の特定と、状態の確認、適切な維持管理と安全性の確保に努める。

**Q再質問**

松見川の国道付近では、腐食した穴から土のう袋が露出している。ここは人も車も通るので、すぐに対応していただきたいが、6か所とはどこになるのか。

**A町長再答弁**

すぐに調査を行う。

**A建設課長答弁**

6か所というのはこれがすべてではなく、来年の春から確認を行う計画である。場所は、中央線後藤宅横断、中津沿岸線、松見川。また、晩生内川、札の内川、集治

監沢線のかなり上流。

**Q 再々質問**

時間を空けず地先の声を聞き次の事業につなげることが、町民に寄り添う仕事と考える。安全の確保に努める、そういう視点で臨んでいただきたい。

**A 町長再々答弁**

まずは、調査から入らせていただく。



柴田議員

**人口減少対策と福祉の取り組みについて**

**Q 質問**

①人口減少を和らげるために、どのような政策、取り組みが必要と考えるか。  
②福祉課と社会福祉協議会(以下「社協」と)の福祉政策における連携協議、政策協議はどのような体制か。

③新規就農対策は人口減少対策として一つの政策であり、婚活を含め、今後どのように考え進めていくのか。

④北竜町の新規就農、農業体験への支援政策を本町で検討する考えは。

**A 町長答弁**

①地域と密着した就業機会、職任一体を基本とした着実な取り組みが、定住につながるかと考える。新規就農者対策を重点事業に据え、人口施策、さらに農業振興、農地対策として推進していきたい。また、空き家を活用し、商業利用を前提とした情報提供や支援策、誘致の方策を検討したい。さまざまな世代に対する制度的な支援策は、移住に直結するものではないが、移住を促す基礎的な要件となるよう見直しを進めたい。

②社協に委託している事業は、生活支援体制整備事業、高齢者生活支援事業、福祉バス事業。個別ケース検討会議、地域ケア会議を年数回実施。生活支援体制整備

事業における協議会会議などで提案された課題や、介護保険・障がい福祉の法定外サービスの内容充実を協議し、連絡を密にしている。

③持続可能な宮農モデルの作成や指導者の確保、支援体制、受け入れ体制などの整備を検討している。先進地の視察を行い、関係機関と協議を進め、来年度中には新規就農対策の全体施策を示したい。婚活についてはJ.A.ピンネ青年部浦臼支部が行う婚活活動支援事業に浦臼町中山間地域連絡協議会を通じて引き続き支援を行っていく。

**A 町長再答弁**

北竜町の農業体験研修では女性に限定し、これまで31名が来られている。その中で7名が農家に嫁いでいる。募集を農業人フェアでも行っているため、道外からの参加者もいる。

**Q 再質問**

④参考となる先進的な取り組みについては、担当者を視察に行かせる。

新規就農対策は、人口対策の一つとしても有効な施策であり、就農者を取り込める体制にしたい。

**建設計画の多世代交流施設について**

**Q 質問**

①具体的にどのような運用、活用を考えているか。  
②指定管理者についてどのように考えているか。

**A 町長答弁**

①サークル活動などができる集会室・会議室、世代を問わず利用できる多目的ホール、カラオケ設備、公共交通のバス待合所などの機能を考えている。  
②「公の施設に係る指定管理者の指定手続等に関する条例」第2条にある公募により、町が示した条件を満たしていることと、施設運営に対する意欲や効果的・有効な提案も含め審査することになる。

**Q 再質問**

先日社協から、理事会の

全会一致で町長に要望書が提出された。

副町長は社協の理事であり、要望書提出に賛成している。指定管理者として多世代交流施設に入るべきと判断したのか。

**A 副町長答弁**

社協の要望書については9月2日に、事務所の移転、多世代交流施設の中心的な役割、機能的運用について事前の意見交換の3点について小野会長に確認を行い、内容を理解し、理事会では要望書に反対ではなかったため挙手をしている。ただし、ほかの理事の方の誤解を招かないよう指定管理のルールについては説明を行っている。

# 審議された事件と結果

## 条例等の審議と結果

◆浦臼町職員の育児休業等に関する条例の一部を改正する条例について —可決—

◆浦臼町営バス運行条例の全部を改正する条例について —可決—

◆浦臼町過疎地域持続的発展市町村計画の一部変更について —可決—

◆令和3年度浦臼町各会計歳入歳出決算の認定について  
一般会計、国民健康保険特別会計、後期高齢者医療特別会計、下水道事業剰余金の処分及び決算の認定について決算審査特別委員会を設置し、審査します。

- ・決算審査特別委員会 委員長 柴田 典男  
副委員長 東藤 晃義

◆教育委員会委員の任命の同意を求めることについて  
任期満了により、次の者を選任することに同意しました。

- ・美濃 多恵氏

◆教育委員会教育長の任命の同意を求めることについて  
任期満了により、次の者を選任することに同意しました。

- ・河本 浩昭氏

## 工事請負契約の締結について

◆令和4年度道路メンテナンス補助 中央線・浦臼内川橋補修工事

- ・契約方法 指名競争入札（最低制限価格適用）
- ・契約金額 56,980,000円
- （うち消費税5,180,000円）
- ・契約の相手方 三雄建設株式会社

## 報告事項

◆令和3年度決算審査に基づく健全化判断比率の報告について  
令和3年度決算に基づく普通会計財政健全化判断比率及び下水道事業会計資金不足比率について報告されました。

普通会計財政健全化判断比率

健全化判断比率	令和3年度 (%)	早期健全化基準 (%)
①実質赤字比率	-	15.0
②連結実質赤字比率	-	20.0
③実質公債費比率	2.7	25.0
④将来負担比率	-	350.0

下水道事業特別会計資金不足比率

比率名	令和3年度 (%)	経営健全化基準 (%)
①資金不足比率	-	20.0

※「-」は、実質収支、連結実質収支が黒字の場合に表示されます。

## 意見書

1件の意見書案について原案のとおり可決し、関係各  
省庁に提出しました。  
○国土強靱化に資する社会資本整備等に関する意見書

# 議会の活動状況がインターネットでもわかります

定例会・臨時会の議決結果、一般質問通告、会議録を公開しています。



←公式HPでこのマークを見つけて下さい。

(<http://www.town.urausu.hokkaido.jp>)

◎令和4年度予算の補正されたもの

会計名 (補正番号)	補正後の予算額 (補正額)	補正された主なもの	
一般会計 (第2号)	36億6835万9000円 (3080万円)	経営継承・発展支援事業補助金 農業者原油価格高騰対策支援金 商工事業者原油価格高騰対策支援金	800万円 1550万円 650万円
一般会計 (第3号)	36億7943万2000円 (1107万3000円)	エゾシカ肉購入費補助金 記念品(マイナンバー普及促進事業) 高齢者世帯等生活支援金 町立診療所建替基本計画策定支援業務委託料 産業廃棄物処理業務委託料(ジビエ処理加工センター) 自然休養村センター管理運営業務委託料 自然休養村センター厨房換気扇・配管工事 豪雨災害復旧工事(中津沿岸線)	117万6000円 160万円 336万円 220万円 209万1000円 400万円 200万円 500万円

総務産業常任委員会報告

本町は令和4年度予算に、にんにく産地化支援事業補助金として、種子購入助成756万円、生産振興支援33万6千円を計上した。

令和4年度、町内では新規生産者を含む約10戸が、ホワイト六片種のにんにく3haの作付けを行った。また、ピンネ農協管内では新

十津川町内でも10戸がにんにく部会に加入し、約20戸の生産者で部会が始まった。

これまで青森県が全国的に有名な産地であったが、約8年前からほかの地域でも栽培が行われ、北海道では、十勝清水町農協が最新の設備を導入し、産地化に取り組んでいる。このよう

なことからにんにく栽培の取り組みについて調査・検討するものである。

十勝清水町農協の視察

生産者17名、栽培面積23ha、令和3年度売り上げ7千万円。

乾燥貯蔵施設

乾燥貯蔵庫は一回76tの処理が可能。乾熱処理貯蔵庫と酸素濃度3%のCA貯蔵を行っている。年間を通じて選別・出荷作業を行う。平成27年農山漁村活性化プロジェクト交付金、総事業費3億1640万5千円。

種苗管理施設

網室ハウス6棟を建て原原種から生産者に委託するまで3年間の育種生産ほ場としている。平成30年産地パワーアップ事業、総事業費862万6千円。

省力化機械設備

トラクター1台・播種機・収穫機・種子分割設備(各スペイン製)を導入し、効率化・作業能力の向上・生産性の向上につなげている。令和2年度総事業費6660万7千円。

まとめ

農協との連携が欠かせない。行政には販売、販路の

〈調査日7月8日・29日〉

確保に最大限の応援を期待する。

共選場の必要性や規模の検討、将来需要や生産者・生産量の見通しの不透明性は今後の検討課題である。市場動向は適格な判断が必要。また、通年雇用が可能な施設になっていたが、本町においては今後の課題である。



議会の流れ

◎議会運営委員会

- 9月6日
- 第3回定例会の運営について

◎全員協議会

- 7月20日
- 補正予算について
- 自然休養村センターの指定管理について
- 8月29日
- 町道宮下線道路舗装工事について

- 自然休養村センターの指定管理について
- 産業観光推進ブランドデザインについて
- 9月13日
- 第3回定例会の運営について

◎議員懇談会

- 7月20日、8月17日
- 議員定数及び議員報酬について

◎議会広報特別委員会

- 10月13日
- 議会だより第180号編集

### 自治功労者表彰

北海道町村議会議長会から長きにわたり地方自治の振興に貢献された議員に表彰状が授与され、第3回定例会開会前に小松議長より伝達されました。



町村議会議員として25年以上(換算年を含む)静川広巳議員

### 寄付行為について

議会議員は、選挙区内で金銭や品物を贈ることは特定の場合を除いて法律で禁止されています。また、有権者が求めてもいません。ご理解とご協力をお願いいたします。

### ふれあいセンター

今回は、若手農業者のリーダーとして活躍中の橘貴弘さんにお話を聞きました。



①にんにく生産部会設立の経緯などについて聞かせてください。

9年前、浦臼の鎌田正幸君と米以外で収益の上がるものをとを考えていて、米と作付けや収穫時期が被らないもの、機械化が可能なものというところでにんにくを始めました。今回、浦臼町の支援のおかげで取り組む人が急激に増え、感謝しています。農協職員の力添えも大きかったと思います。今後は農協の力も借りながら、共選や加工販売などの形を確立したいです。町の支援はありがたいので、も

っともつとにんにくに取り組む人を増やしたいし、法人化も視野にあります。

②晩生内のお祭りが今の形になったのは？

昔の青年団の方々がお祭りで余興を楽しそうにやっていたのを子供のころ見ていて、何かやりたいと思っていました。子供たちを喜ばせたくて始めたようなもので、みんなの協力で広まっていったと思うし、バツフラップしてくれる先輩方の力も大きいです。

③後継者問題についてどう考えますか。

未来が暗すぎます。みんなが集まっても現状をどうしていくかの話で終わり、先が見えてこないです。どうしていいかわからないのが正直なところです。自分でやれることがないかと思つて、お米アドバイザーの資格を取ることも考えています。今は、家族の協力があつてやっていけますが、先行きは厳しいと感じています。

④議員定数と報酬の問題についての意見はありますか？

報酬を上げないと議員という職業に魅力を感じないです。女性議員はいいと思いますね。いずれにしても個々の議員さんが地域の代表としてしっかり発言してほしい。

⑤もしも町長になったら、何がしたいですか？

働く場所を作りたい。浦臼町はせっかく子育て支援を手厚くやっているのだから、次の段階へ進まなきゃと思います。保育料、給食費など町が負担している部分が大きいことも保護者に伝えながら進めるべきではないでしょうか。

農業の将来は厳しいけれど、もがきながらも自分なりの考えを明るくい口調で話してくれた若き農業経営者の一面に触れ、感動しました。あきらめないでがんばってほしいものです。

ご協力ありがとうございました！

### 編集後記

九月、高齢の父に会うため三年ぶりに故郷に帰省した。直前に施設にコロナ患者が出たということで、防護服を着せられた父とガラ又越しでの面会となつてしまったが、ひ孫との対面を心から喜んでくれたのが救いだった。わたしにとつてもどんな形であれ動く父、笑う父をこの目で見れたことは思った以上に嬉しいことだった。お互いに少し老けた顔を笑いあいながら、昔話に花が咲く友人との会話。ぽかぽかの温泉と美味しいお酒で少しはしほも伸びたでしょう。LINE電話も便利だけど、リアルに会つて交流してこそわかることがいっぱいある。人の心の温かさに触れてまた元気に家路へと。【折坂】

委員長	野崎	敬恭
副委員長	折坂	美鈴
委員	東藤	晃義
委員	高田	英利

## 狩猟期間中における道有林への入林自粛

エゾシカ狩猟期間中（10月1日から3月31日まで）は、多くの狩猟者が道有林へ入林します。狩猟に伴う事故防止のため、この期間の狩猟目的以外での入林はお控えくださるようお願いいたします。エゾシカによる森林等被害を低減するため、皆様のご理解とご協力をお願いいたします。

お問い合わせ 空知総合振興局森林室管理課管理係  
電話：0126-22-1155

## 「空知管内地方税合同公売会」開催

空知総合振興局および空知管内の市町が差し押さえた財産の合同公売会を開催します。2年ぶりの開催となりますので、ぜひお越しください。

場所：空知総合振興局4階講堂（岩見沢市8条西5丁目）

日時：令和4年12月4日（日） 12時から13時

公売参加に必要なもの：1 印鑑（個人は認め印、法人は代表者印）  
2 身分証明書（運転免許証、健康保険証など）  
3 委任状（代理人が入札に参加する場合）  
4 買受代金（現金）

お問い合わせ 空知総合振興局納税課 電話：0126-20-0055

## 11月は「児童虐待防止推進月間」です

厚生労働省では毎年11月を「児童虐待防止推進月間」と定め、家庭や学校、地域等の社会全般にわたり、児童虐待問題に対する深い関心と理解を得ることができるよう、期間中に児童虐待防止のための広報・啓発活動など種々な取り組みを集中的に実施しています。

### 【児童虐待とは？】

- 身体的虐待** ～ 殴る、蹴る、叩く、激しく揺さぶる、やけどを負わせる、溺れさせる など
- 性的虐待** ～ 子どもへの性的行為、性的行為を見せる、ポルノグラフィの被写体にする など
- ネグレクト** ～ 家に閉じ込める、食事を与えない、ひどく不潔にする、自動車の中に放置する、重い病気になっても病院に連れて行かない など
- 心理的虐待** ～ 言葉による脅し、無視、きょうだい間での差別的扱い、子どもの目の前で家族に対して暴力をふるう（面前DV） など

「しつけ」が行きすぎると虐待に当たることもあります。

### 【児童虐待かも？と思ったら…】

すぐに通告・相談してください。「児童相談所虐待対応ダイヤル 189」にかけるとお近くの児童相談所につながります。通話料は無料です。通告・相談は匿名で行うこともでき、通告・相談をした人やその内容に関する秘密は守られます。

「児童虐待防止推進月間」標語 令和4年度最優秀作品

「もしかして？」ためらわないで！ 189（いちはやく）

### 【児童虐待に関する相談先】

- 児童相談所虐待対応ダイヤル 電話：189（通話料無料）
- 岩見沢児童相談所 電話：0126-22-1119
- 福祉課子育て支援係（保健センター） 電話：69-2100



# 浦臼町認定こども園なかよしの【新規申込】手続き

浦臼町認定こども園なかよしを令和5年4月から新規に利用希望する方の申請を受け付けます。  
なお、希望者多数の場合は利用出来ない可能性がありますので、あらかじめご承知おきください。

- **受付期間** 令和4年12月1日（木）から令和4年12月16日（金）まで（土日以外）  
※受付期間を過ぎても申請は可能ですが、希望者多数の場合は期間内に提出された方が優先となります。
- **募集人数（予定）** 0歳 3名  
1歳・2歳 3～4名程度  
3歳以上（1号・2号） 若干名
- **申請に必要なもの** ①施設型給付費・地域型保育給付費等教育・保育給付認定兼利用申請書  
②就労証明書（保育を必要とされる方のみ提出。令和4年12月1日以降に証明されたもの）  
③就労以外の事由の場合、その事由を証明する書類。  
④エントリーシート（令和5年4月1日までに浦臼町に転入予定の方）  
⑤印鑑
- **申請書の配布場所** 福祉課子育て支援係（保健センター）  
浦臼町ホームページからダウンロード
- **提出先** 福祉課子育て支援係（保健センター）

## 【参考】

認定区分	内容	利用時間区分	利用できる施設
1号認定 (教育標準時間認定)	満3歳以上の未就学児童で、保育を必要としない、幼稚園等で教育を希望	教育標準時間	幼稚園 認定こども園
2号認定 (満3歳以上・保育認定)	満3歳以上で、保護者の就労や疾病等により、保育を必要	保育標準時間 保育短時間	保育園 認定こども園
3号認定 (満3歳未満・保育認定)	満3歳未満で、保護者の就労や疾病等により、保育を必要	保育標準時間 保育短時間	保育園 認定こども園

保育標準時間～主に保護者のいずれもがフルタイム勤務の場合。最大11時間まで利用できます。

保育短時間～主に保護者がパートタイム勤務の場合など。最大8時間まで利用できます。

お問い合わせ 福祉課子育て支援係（保健センター） 電話：69-2100

## 11月30日は「年金の日」です！

厚生労働省では、「国民一人一人、「ねんきんネット」等を活用しながら、高齢期の生活設計に思いを巡らしていただく日」として、11月30日（いいみらい）を「年金の日」としています。

この機会に、「ねんきんネット」でご自身の年金記録や年金見込額を確認し、将来の生活設計について考えてみませんか。

「ねんきんネット」をご利用いただくと、パソコンやスマートフォンからいつでもご自身の年金記録を確認できるほか、ご自身の年金記録からさまざまな条件を設定した上で、年金見込額の試算をすることもできます。

ご利用については、日本年金機構ホームページをご覧ください。

○日本年金機構ホームページ（ねんきんネット）

[https://www.nenkin.go.jp/n\\_net/](https://www.nenkin.go.jp/n_net/)





# 浦臼町認定こども園なかよしの【継続申込】手続き

【1号認定の方】

## 2号認定（保育利用）への変更について

現在、浦臼町認定こども園なかよしに在園している保育を必要としない1号認定児童で、令和5年1月から4月末までの間に保育を必要とする2号認定に変更を予定されている方は、変更申請書の提出をお願いします。

- **受付期間** 令和4年12月1日（木）から12月16日（金）まで（土日以外）  
※受付期間以外でも申請は可能ですが、希望者多数の場合は期間内に提出された方が優先となります。
- **申請に必要なもの** ①支給認定変更申請書  
②就労証明書（令和4年12月1日以降に証明されたもの）  
③就労以外の事由の場合、その他保育が必要なことを証明する書類  
④印鑑
- **申請書の配布場所** 福祉課子育て支援係（保健センター）  
浦臼町ホームページからダウンロード
- **提出先** 福祉課子育て支援係（保健センター） 電話：69-2100

【2号・3号認定の方】

## 現況届の提出について

浦臼町認定こども園なかよしを利用している方を対象として、保育を必要とする事由に該当していることを確認する必要がありますので、現況届の提出をお願いします。

- **対象児童** 令和4年12月1日時点で浦臼町認定こども園なかよしに在園する児童2・3号認定児童  
※5歳児（らいおん組）と町外から通園している児童を除く。
- **受付期間** 令和4年12月1日（木）から12月16日（金）まで（土日以外）
- **申請に必要なもの** ①施設型給付費・地域型保育給付費等現況届  
②就労証明書（令和4年12月1日以降に証明されたもの）  
③就労以外の事由の場合、その他保育が必要なことを証明する書類  
④印鑑
- **現況届の配布場所** 福祉課子育て支援係（保健センター）  
浦臼町ホームページからダウンロード
- **提出先** 福祉課子育て支援係（保健センター） 電話：69-2100

## だれでも食堂のご案内

浦臼の野菜をできるだけ使用して月に1回町民が開く、町民のための食堂です。

新型コロナウイルス感染症対策により、予約制での開催といたしますので事前にお申し込みをお願いします。マスク着用のうえ、ぜひお越しください！

**日時**：11月19日（土）11:30～13:30 **開催場所**：ふれあいの家（中央団地敷地内）  
※11:30から30分ごとの時間予約制です。 **申込先**：電話：090-2811-8196  
**メニュー**：照り焼き定食 **代表** 鎌田眞美

テイクアウトも出来ます（予約個数限定）。

**料金**：大人200円 18歳以下無料

※新型コロナウイルスの感染状況等により、中止となる場合があります。

# インフルエンザ予防接種費助成

インフルエンザは、例年12月から3月にかけて流行します。インフルエンザに感染すると、38℃以上の発熱、頭痛や関節・筋肉痛などの症状が急に現れ、高齢の方や基礎疾患を持つ方は肺炎を伴うなど重症化することがあります。流行前にワクチンを接種することが、感染予防・重症化予防に効果的です。



## ★高齢者の定期予防接種の助成について

対象者：65歳以上の方

60歳以上65歳未満の方で、心臓・腎臓・呼吸機能に障害があり身の回りの生活が極度に制限される方（身障手帳1級程度）や、ヒト免疫不全ウイルスにより免疫機能に障害があり、日常生活がほとんど不可能な方

接種回数：1回

助成額：1名1回1,500円

### 定期接種の助成対象となる医療機関

【浦 白 町】浦白町立診療所

【奈 井 江 町】奈井江町立国民健康保険病院、方波見医院、岸本内科消化器科クリニック

【砂 川 市】砂川市立病院（内科・循環器内科）、細谷医院、明円医院、村山内科医院、すながわ耳鼻咽喉科、砂川慈恵会病院  
いとう内科循環器科クリニック（定期通院者のみ、完全予約制）

【滝 川 市】石田クリニック、おい内科循環器クリニック、神部クリニック、久保会医院、滝川脳神経外科病院、武田医院、文屋内科消化器科医院

【新十津川町】花月クリニック、空知中央病院

【雨 竜 町】新雨竜第一病院

【月 形 町】月形町立病院

【美 唄 市】あおぞらクリニック、しろした内科・小児科クリニック

【上砂川町】上砂川診療所

※上記にないかかりつけの医療機関での接種を希望される場合は、医療機関または保健センターにご相談ください。

※予防接種ができる期間は医療機関により異なりますので、必ず事前に電話などで確認や予約をしてください。

※任意のインフルエンザ予防接種の助成については、対象となる方（生後6ヶ月～今年度高校3年生に相当する年齢の方、就学前のお子さんを持つ保護者の方、妊娠中の方）に文書を送付しています。詳細については、送付された文書をご覧ください。

お問い合わせ 福祉課保健指導係（保健センター） 電話：69-2100

## 忘れていませんか？「介護予防・日常生活圏域ニーズ調査」協力をお願い

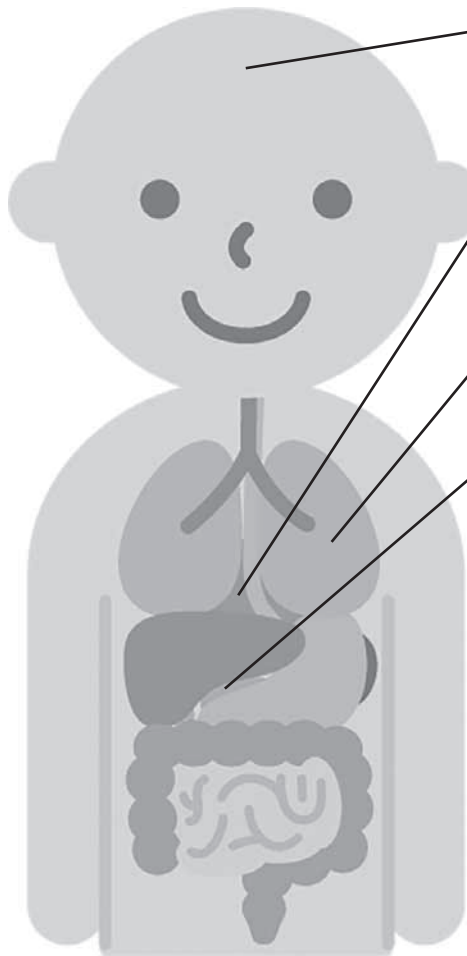
10月中旬に、対象となる方に（9月末日時点で65歳以上、要介護1～5の方を除く）空知中部広域連合よりアンケート調査を郵送いたしました。このアンケートは、地域の抱える課題を把握し、今後の介護サービス量や介護予防事業、健康づくりに役立てる大変貴重な資料となります。締め切りは**11月18日(金)**としておりますので、回答されていない方は、アンケートを記載しポストに投函していただくか、または「福祉課 介護福祉係（保健センター）」に提出していただきますよう、ご協力をお願い申し上げます。

お問い合わせ 空知中部広域連合 電話：66-2152

福祉課介護福祉係（保健センター） 電話：68-2288

# 体の健康はお口から～歯周病と全身の病気～

歯周病は、細菌の感染によって起こり、歯を支える歯ぐき（歯肉）や歯を支える骨が溶け、進行すると歯が抜け落ちてしまう病気で、歯を失う最大の要因になっています。歯周病と聞くと、ほかにどのような身体への影響があると思いますか…？歯を失ったりお口の中だけの問題だと思っていませんか？歯周病はお口の中だけではなく、全身にさまざまな影響があることがわかってきました。これは、歯周病菌や菌がもつ毒素、歯周病によって産生された炎症物質が歯ぐきの細い血管に入り、血液によって全身をめぐるためです。全身の病気とどのように関係しているのか見ていきましょう。



**脳梗塞**…歯周病の人は、そうでない人の約2.8倍脳梗塞になりやすいという報告があります。

**心臓病**…歯周病が引き起こす動脈硬化により心臓に血液を送る血管が狭くなったり（狭心症）、詰まったり（心筋梗塞）します。

**誤嚥性肺炎**…歯周病菌が唾液や食べ物と一緒に誤って気管に入ると、肺炎のリスクが高くなります。

**糖尿病**…すい臓から出るインスリンの働きを低下させ、血糖値が下がりにくくなります。（糖尿病が発症しやすくなったり、すでに糖尿病の人は悪化します）。また、歯周病の改善により糖尿病の状態がよくなることもわかってきています。

**骨粗しょう症**…歯周病によって産生される炎症物質が全身の骨の代謝に悪影響を及ぼします。

歯周病はこのように、全身のさまざまな病気と関係しています。歯周病は初期段階では自覚症状がほとんどなく、気づかないうちに進行するため定期的な歯科健診が大切です。

## 歯周病検診を受けましょう！

最近歯医者には行きましたか？浦臼町歯科診療所では40～74歳の方を対象とした歯周病検診を行っています。また、後期高齢者医療保険被保険者の方を対象とした後期高齢者歯科健診も行っています。いずれも、検診料は無料で、検診を受けた方には歯のクリーニングも無料で行っています。歯周病やむし歯、歯周病と関係する病気にならずにいつまでも自分の歯で美味しいものを食べ、元気に過ごせるよう、この機会にぜひ歯科健診を受けましょう。  
\*ご予約は歯科診療所（68-2207）までお願いいたします。



お問い合わせ 福祉課保健指導係（保健センター） 電話：69-2100



今月の

粗大ごみ収集日

は 11月15日(火)

です。

11月8日(火)までに申し込みをされ  
た方の戸別(訪問)収集日です。

※12月の収集日は12月20日(火)です。  
申込締切日は12月13日(火)です。

# 短歌

浦白短歌会

新米のおにぎり夫とほおぼりつ  
稲作農家の苦楽を思う

井川 恵美子

空高く深まる秋に人生を  
共に重ねて夫と歩みぬ

井下 隼子

散歩路の空家の庭にバラの花  
風に吹かれて寂しげに咲く

藤岡 恭萬

仲良しの友と逢うのも久しぶり  
とぎれ・とぎれの思い出つなぐ

本間 マキ子

円樂も闘魂猪木も逝きし日は  
ことさら淋し同じ世代は

森 一喜

人生の終わりを告げし畜場の  
鉄の扉の響きは重し

森 小夜子



## お知らせします!

最終処分場放流水水質検査結果(9月分)



項目	水素イオン濃度 (pH)	浮遊物質 (SS)	生物化学的酸素要求量 (BOD)	化学的酸素要求量 (COD-Mn)	全窒素 (T-N)
採取日					
9月8日(木)	7.8	1未満	0.5未満	2.9	0.9
基準値	5.8~8.6	10以下	20以下	90以下	120以下

## 自動車運転免許更新時講習会

優良運転手のみが受講できる講習会で、ご自宅に「運転免許証更新連絡書」が届きますので、滝川警察署砂川警察庁舎等で更新の手続き(申請等)を済ませ、「優良講習」対象者に該当するかどうか確認の上、受講してください。

更新手続きは、誕生日の前後合わせて2ヶ月間の間に行ってください。

とき 11月17日(木)・午後6時から  
ところ 奈井江町文化ホール(JR奈井江駅前)

## お誕生おめでとうございます

中川 悠 咲ちゃん 佳太さん 9月17日  
麻利沙さん 浦白第1

## おくやみ申し上げます

竹森 好子さん 96歳 9月16日  
鶴沼第2

## ご厚志ありがとうございます 社会福祉協議会へ

故人の生前のお礼として  
竹森 敏幸さん 鶴沼第2  
(故 竹森 好子さん) 3万円

## ひとのうごき

男 798人 (+5人)  
女 865人 (+1人)  
計 1,663人 (+6人)  
世帯数 803戸 (+2戸)

( )内は前月との比 ■ 9月末現在



## はい!こちら119番



その他の出動	救助出動	救急出動	警 戒	火災出動	区 分	
					期 間	
0 (2)	0 (0)	6 (31)	2 (4)	0 (0)	9月1日 ↓ 9月30日	9月分
5 (21)	5 (14)	54 (274)	6 (18)	1 (2)	1月1日 ↓ 9月30日	累 計

浦白町内の出動状況( )内は奈井江・浦白支署全出動状況

## 編集後記

みなさんご存じかもしれませんが、広報うらうすは毎月第1水曜日に発行されています。そこで、11月号が発行される11月2日の記念日を調べてみました。すると、11月2日は阪神タイガースが日本一となった日ということで「阪神タイガース記念日」や「書道の日・習字の日」となっているようですが、調べてみると面白いものでした。

ちなみに私の誕生日である5月30日は語呂合わせで「ゴミゼロ(530)の日」だそうです。これからは、極力ゴミを出さないよう気をつけたいと思います。(和泉)

広報

うらうす

2022.11 No.698

発行・編集/北海道浦白町役場 総務課企画係

〒061-0692 北海道樺戸郡浦白町字ウラウスナイ183番地の15  
TEL 0125-68-2111(代) FAX 0125-68-2285  
ホームページ <https://www.town.urausu.hokkaido.jp>



HP

印刷/榊テラックス